

PRIMA PROVA SCRITTA

ANNO 2000

Per tutti gli indirizzi di ordinamento e sperimentali

TIPOLOGIA A -ANALISI DEL TESTO

Umberto SABA, *La ritirata in Piazza Aldrovandi a Bologna*

1 Piazza Aldrovandi e la sera d'ottobre
2 hanno sposate le bellezze loro;
3 ed è felice l'occhio che le scopre.

4 L'allegra ragazzaglia urge e schiamazza
5 che i bersaglieri colle trombe d'oro
6 formano il cerchio in mezzo della piazza.

7 Io li guardo: Dai monti alla pianura
8 pingue, ed a quella ove nell'aria è il male,
9 convengono a una sola vita dura,

10 a un solo malcontento, a un solo tu;
11 or quivi a un cenno del lor caporale
12 gonfian le gote in fior di gioventù.

13 La canzonetta per l'innamorata,
14 un'altra che le coppie in danza scaglia,
15 e poi, correndo già, la ritirata.

16 E tu sei tutta in questa piazza, o Italia.

Umberto Saba, nato a Trieste nel 1883 e morto a Gorizia nel 1957, cominciò a scrivere versi agli inizi del secolo XX e continuò per cinquant'anni all'incirca. Questa poesia è compresa nella raccolta *La serena disperazione* (1913-1915) confluita poi, insieme a tutte le altre raccolte di versi del poeta triestino, nel *Canzoniere*.

Note preliminari alla comprensione del testo: la bolognese piazza Aldrovandi aveva accanto una caserma. In occasione di esercitazioni e di feste si esibiva nella piazza la banda dei bersaglieri.

1. Comprensione complessiva

Dopo una prima lettura, riassumi il contenuto informativo del testo in non più di dieci righe.

2. Analisi e interpretazione del testo

2.1 Illustra la struttura metrica e il ritmo del componimento

2.2 Spiega le seguenti scelte lessicali: il verbo "sposare" (v. 2), l'intonazione data al sostantivo "ragazzaglia" (v. 4) e al suo urgere e schiamazzare; il significato del "che" (v. 5) e delle espressioni "pianura/pingue" e "quella ove nell'aria è il male" (vv. 7-8)

2.3 Chiarisci il significato dell'aggettivo "solo" iterato tre volte in due soli versi (vv. 9-10), e la situazione di contrasto che esso denota con la varia provenienza di questi giovani bersaglieri.

2.4 Analizza i modi linguistici con i quali l'autore indica i motivi compresi nel repertorio della banda (vv. 13-15).

2.5 Spiega la funzione riassuntiva del verso finale e l'atteggiamento del poeta che osserva l'allegre e festosa scena.

2.6 Esponi le tue osservazioni sul testo in un commento personale di sufficiente ampiezza.

3. Approfondimenti

La lirica proposta alla tua interpretazione risale agli inizi della prima guerra mondiale. Contestualizzala, scegliendo uno o più dei seguenti ambiti di riferimento:

- a) altre liriche dello stesso Saba;
- b) testi poetici di autori a lui contemporanei o contemporanee correnti artistico-letterarie;
- c) la situazione socio-economica e politica dell'Italia nell'era giolittiana.

TIPOLOGIA B - REDAZIONE DI UN SAGGIO BREVE O DI UN ARTICOLO DI GIORNALE

CONSEGNE

Sviluppa l'argomento scelto o in forma di "saggio breve" o di "articolo di giornale", utilizzando i documenti e i dati che lo corredano.

Se scegli la forma del "saggio breve", interpreta e confronta i documenti e i dati forniti e svolgi su questa base la tua trattazione, anche con opportuni riferimenti alle tue conoscenze ed esperienze di studio.

Dà al tuo saggio un titolo coerente e ipotizzane una destinazione editoriale (rivista specialistica, fascicolo scolastico di ricerca e documentazione, rassegna di argomento culturale, altro).

Se scegli la forma dell'"articolo di giornale", individua nei documenti e nei dati forniti uno o più elementi che ti sembrano rilevanti e costruisci su di essi il tuo "pezzo".

Dà all'articolo un titolo appropriato ed indica il tipo di giornale sul quale ne ipotizzi la pubblicazione (quotidiano, rivista divulgativa, giornale scolastico, altro). Per attualizzare l'argomento, puoi riferirti a circostanze immaginarie o reali (mostre, anniversari, convegni o eventi di rilievo).

Per entrambe le forme di scrittura non superare le quattro o cinque colonne di metà di foglio protocollo.

AMBITO ARTISTICO – LETTERARIO

ARGOMENTO: **Il male di vivere nella poesia e nell'arte del Novecento**

DOCUMENTI

Spesso il male di vivere ho incontrato:

era il rivo strozzato che gorgoglia,

era l'incartocciarsi della foglia

riarsa, era il cavallo stramazato.

Bene non seppi, fuori del prodigio

che schiude la divina Indifferenza:

era la statua nella sonnolenza

del meriggio, e la nuvola, e il falco alto levato.

E. Montale, *Ossi di Seppia*, 1925

Anche questa notte passerà

Questa solitudine in giro

titubante ombra dei fili tranviari

sull'umido asfalto

Guardo le teste dei brumisti

nel mezzo sonno

tentennare

G. Ungaretti, *L'allegria*, 1942

Ho parlato a una capra.

Era sola sul prato, era legata.

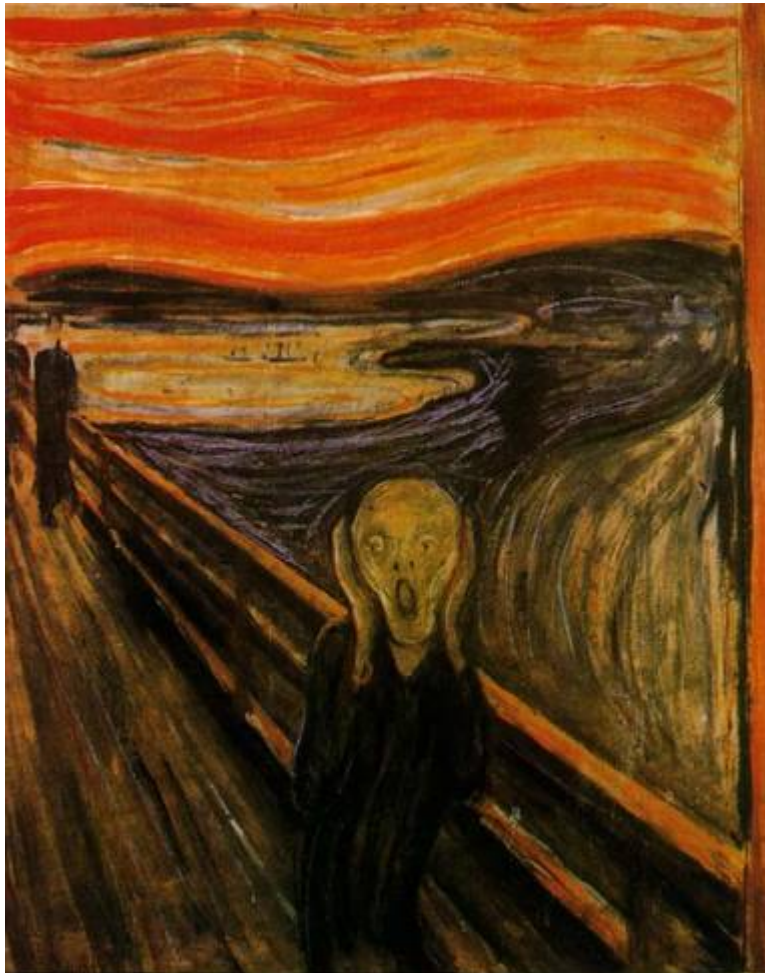
Sazia d'erba, bagnata

dalla pioggia, belava.

Quell'uguale belato era fraterno

al mio dolore. Ed io risposi, prima
per celia, poi perché il dolore è eterno,
ha una voce e non varia.
Questa voce sentiva
gemere in una capra solitaria.
In una capra dal viso semita
sentivo querelarsi ogni altro male,
ogni altra vita
U. Saba, *La capra*, in «Casa e Campagna», 1909-1910

Gelida messaggera della notte,
sei ritornata limpida ai balconi
delle case distrutte, a illuminare
le tombe ignote, i derelitti resti
della terra fumante. Qui riposa
il nostro sogno. E solitaria volgi
verso il nord, dove ogni cosa corre
senza luce alla morte, e tu resisti.
S. Quasimodo, *Elegia*, 1947



E. MUNCH, *L'urlo*, 1893

«Sento il grido della natura!» (Munch).

«La deformazione della figura è giunta a un limite sconosciuto per quell'epoca. L'uomo in primo piano, con la bocca gridante e le mani strette sulle orecchie per non ascoltare il proprio

incontenibile urlo, che è anche urlo della natura, è ridotto ad una misera parvenza ondeggiante in un paesaggio di delirio».

M. De Micheli, *Le avanguardie artistiche del Novecento*, Feltrinelli 1999

AMBITO SOCIO-ECONOMICO

ARGOMENTO: L'Italia da terra di emigranti a terra di immigrati: cause e conseguenze socio-economiche

DOCUMENTI

"Tra i fenomeni particolari che presenta l'Italia del Mezzogiorno nessuno forse è più significativo della sua emigrazione. Da oltre un trentennio, prima in misura limitata, poi in proporzioni sempre più vaste ed in maniera persistente, è incominciata e si è diffusa ed affermata una corrente migratoria, un vero esodo verso i più lontani paesi. A spingere verso l'ignoto avevano concorso, insieme, la scarsa produttività del suolo rincrudita da sistemi arretrati di coltura, dall'ignoranza e dalle ricorrenti crisi agrarie; i sistemi tributari, gravi per peso ed esosi per le forme di percezione; gli intollerabili sistemi amministrativi, ancora più viziati nella pratica di ambienti ancora compenetrati di usi e abusi feudali. L'emigrazione meridionale, per le proporzioni, per gli elementi di cui si compone, per la funzione che va ad esercitare specialmente in alcuni paesi di destinazione, si presenta in aspetto diverso dall'emigrazione dei paesi più progrediti. Costituita in prevalenza di agricoltori, essa ha tutt'al più la sua analogia nell'emigrazione di paesi aventi regioni arretrate, come ne ha l'Austria, l'Ungheria o addirittura poco progrediti come la Russia ed i paesi balcanici. Il danaro faticosamente risparmiato dagli emigranti, certo una risorsa, ma in compenso quanti altri lati sfavorevoli!"

E. Ciccotti, *L'emigrazione*, in "La Voce", n.11, 1911

"Non Roma o Napoli, ma New York sarebbe la vera capitale dei contadini di Lucania, se mai questi uomini senza Stato potessero averne una. E lo è, nel solo modo possibile per loro, in un modo mitologico. Per la sua doppia natura, come luogo di lavoro essa è indifferente: ci si vive come si vivrebbe altrove, come bestie legate a un carro, e non importa in che strada lo si debba tirare; come paradiso, Gerusalemme celeste, oh! allora, quella non si può toccare, si può soltanto contemplarla, di là dal mare, senza mescolarvisi. I contadini vanno in America, e rimangono quello che sono: molti vi si fermano, e i loro figli diventano americani: ma gli altri, quelli che ritornano, dopo vent'anni, sono identici a quando erano partiti. In tre mesi le poche parole di inglese sono dimenticate, le poche superficiali abitudini abbandonate, il contadino è quello di prima, come una pietra su cui sia passata per molto tempo l'acqua di un fiume in piena, e che il primo sole in pochi minuti poi riasciuga. In America, essi vivono a parte, far di loro: non partecipano alla vita americana, continuano per anni a mangiare pan solo, come a Gagliano, e risparmiano i pochi dollari: sono vicini al paradiso, ma non pensano neppure ad entrarci. Poi, tornano un giorno in Italia, col proposito di restarci poco, di riposarsi e salutare i comparì e i parenti: ma ecco, qualcuno offre loro una piccola terra da comprare, e trovano una ragazza che conoscevano bambina e la sposano, e così passano i sei mesi dopo i quali scade il loro permesso di ritorno laggiù, e devono rimanere in patria. La terra comperata è carissima, hanno dovuto pagarla con tutti i risparmi di tanti anni di lavoro americano, e non è che argilla e sassi, e bisogna pagare le tasse, e il raccolto non vale le spese, e nascono i figli, e la moglie è malata, e in pochissimo tempo è tornata la miseria, la stessa eterna miseria di quando, tanti anni prima, erano partiti.

C. Levi, *Cristo si è fermato a Eboli*, Einaudi, Torino 1945

"Il fenomeno dell'immigrazione è cominciato ad affacciarsi nella realtà italiana negli anni '60 e '70, ma solo nella prima metà degli anni '80 ha assunto una dimensione sociale pienamente visibile e socialmente rilevante.

Le cause specifiche che hanno portato all'esplosione del fenomeno immigrazione possono essere così individuate. L'Italia negli anni '80 aveva raggiunto una situazione di piena occupazione nelle aree economicamente sviluppate, essenzialmente nel Nord del paese. La disoccupazione persistente era un fenomeno prevalentemente giovanile e intellettuale

localizzato nelle aree meridionali. Ciò ha comportato un tendenziale rifiuto dei lavori più dequalificati e più faticosi (lavoro domestico, agricoltura, pesca, fonderie, commercio ambulante, terziario dequalificato). Sostanzialmente connesso con tale fenomeno è il blocco della crescita demografica. Accanto alle ragioni strutturali, va ricordata la tendenziale apertura delle frontiere per ragioni turistiche che ha sostanzialmente favorito l'ingresso e successivamente la permanenza illegale nel paese degli immigrati."

M. Napoli, *Questioni di diritto del lavoro*, Giappichelli, Torino 1996

AMBITO STORICO - POLITICO

ARGOMENTO: **Giovanni Giolitti: metodi di governo e programmi politici**

DOCUMENTI

"La via della reazione sarebbe fatale alle nostre istituzioni, appunto perché le porrebbe al servizio degli interessi di una esigua minoranza e spingerebbe contro di esse le forze più vive e irresistibili della società moderna, cioè l'interesse delle classi più numerose e il sentimento degli uomini più colti.

Esclusa la convenienza, anzi la possibilità, di un programma reazionario, resta come unica via, per scongiurare i pericoli della situazione attuale, il programma liberale che si propone di togliere, per quanto è possibile, le cause del malcontento con un profondo e radicale mutamento di indirizzo tanto nei metodi di governo, quanto nella legislazione.

I metodi di governo hanno capitale importanza perché a poco giovano le ottime leggi se sono male applicate.

[...] Nel campo politico poi vi è un punto essenziale e di vera attualità nel quale i metodi di governo hanno urgente bisogno di essere mutati. Da noi si confonde la forza del governo con la violenza, e si considera governo forte quello che al primo stormire di fronda proclama lo stato d'assedio, sospende la giustizia ordinaria, istituisce tribunali militari e calpesta tutte le franchigie costituzionali. Questa invece non è la forza, ma è debolezza della peggiore specie, debolezza giunta a tal punto da far perdere la visione esatta delle cose."

G. Giolitti, *Discorso agli elettori del collegio di Dronero*, Busca, 20 ottobre 1899.

in: Giolitti, *Discorsi extraparlamentari*, Torino, 1952

"[La] importante e svariata opera legislativa, amministrativa e associativa [di Giolitti] era resa possibile dalla fioritura economica che si osservava dappertutto nel paese e che, quantunque rispondesse a un periodo di generale prosperità dell'economia mondiale e fosse aiutata dall'afflusso degli esuberanti capitali stranieri in Italia, aveva, dentro questo quadro, un particolare rilievo perché, come i tecnici notavano, nessun altro paese di Europa compiva, in quel tempo, progressi tanto rapidi ed estesi quanto l'Italia."

B. Croce, *Storia d'Italia dal 1871 al 1915*, Laterza, Bari, 1939.

"La tattica dell'onorevole Giolitti è stata sempre quella di far la politica conservatrice per mezzo dei condottieri dei partiti democratici: sia lusingandoli e addomesticandoli per via di attenzioni individuali (siamo arrivati già alle nomine senatoriali) sia quando si tratti di uomini personalmente disinteressati, come Turati e Bissolati, conquistandoli con riforme le quali non intacchino seriamente gli interessi economici e politici dei gruppi dominanti nel governo.

[...] Giolitti migliorò o peggiorò i costumi elettorali in Italia? La risposta non è dubbia per chi voglia giudicare senza le travegole dell'amicizia. Li trovò e li lasciò nell'Italia settentrionale quali si andavano via via migliorando. Li trovò cattivi e li lasciò peggiori nell'Italia meridionale."

G. Salvemini, *Il ministro della malavita e altri scritti sull'Italia giolittiana*, Feltrinelli, Milano, 1962.

"Giolitti affermò che le questioni sociali erano ora più importanti di quelle politiche e che sarebbero state esse in avvenire a differenziare i vari gruppi politici gli uni dagli altri. [...] Egli avanzò pure la teoria del tutto nuova che i sindacati dovevano essere benvenuti come una valvola di sicurezza contro le agitazioni sociali in quanto le forze organizzate erano meno pericolose di quelle disorganizzate."

D. Mack Smith, *Storia d'Italia da 1861 al 1958*, Laterza, Bari, 1969.

"La politica giolittiana, soprattutto dal 1900 in poi, appare tutta costruita sulla richiesta della collaborazione governativa con il partito della classe operaia e con i suoi uomini più rappresentativi. [...] Assurdo pretendere che Giovanni Giolitti, uomo politico uscito dalla vecchia classe dirigente borghese e conservatrice, fosse l'araldo del rinnovamento della società italiana; non si può però negare che tra gli uomini politici della sua epoca egli appaia oggi quello che più degli altri aveva compreso qual era la direzione in cui la società italiana avrebbe dovuto muoversi per uscire dai contrasti del suo tempo."

P. Togliatti, *Momenti della storia d'Italia*, Editori Riuniti, Roma, 1963.

"Da buon politico egli [Giolitti] aveva avvertito che i tempi erano ormai maturi perché si addivenisse a una convivenza nella tolleranza con la Chiesa di Roma, aveva compreso che l'anticlericalismo era ormai una inutile frangia che si portavano i governi [...]. Quando egli passò a realizzare la politica delle *due parallele* [Stato e Chiesa autonomi nei loro ambiti] nello stesso tempo denunciò, di fatto, la fine di un certo tipo di anticlericalismo, provocò lo svuotamento di tutte le illusioni che la monarchia a Roma avrebbe ucciso il papato, che il liberalismo avrebbe dovuto disintegrare il cattolicesimo."

G. De Rosa, *La crisi dello stato liberale in Italia*, Studium, Roma, 1955.

AMBITO TECNICO-SCIENTIFICO

ARGOMENTO: Da Gutenberg al libro elettronico: modi e strumenti della comunicazione

DOCUMENTI

L'homo sapiens che moltiplica il proprio sapere è il cosiddetto uomo di Gutenberg. E' vero che la Bibbia stampata da Gutenberg tra il 1452 e il 1455 ebbe una tiratura (per noi, oggi, risibile) di 200 copie. Ma quelle 200 copie erano ristampabili. Il salto tecnologico era avvenuto. E dunque è con Gutenberg che la trasmissione scritta della cultura diventa potenzialmente accessibile a tutti. Il progresso della riproduzione a stampa fu lento ma costante e culmina nell'evento - a cavallo tra il Settecento e l'Ottocento - del giornale che si stampa ogni giorno, del "quotidiano". Nel contempo. Dalla metà dell'Ottocento in poi comincia un nuovo e diverso ciclo di avanzamenti tecnologici. Primo, l'invenzione del telegrafo, poi quella del telefono (di Alexander Graham Bell). Con queste due invenzioni spariva la distanza e cominciava l'era delle comunicazioni immediate. La radio, anch'essa un eliminatore di distanze, aggiunge un nuovo elemento: una voce facile da diffondere, in tutte le case. La radio è il primo formidabile diffusore di comunicazioni, ma un diffusore che non intacca la natura simbolica dell'uomo.

[...] La rottura avviene, alla metà del nostro secolo, con la televisione.

La televisione - lo dice il nome - è "vedere da lontano" (tele), e cioè portare al cospetto di un pubblico di spettatori cose da vedere da dovunque, da qualsiasi luogo e distanza. E nella televisione il vedere prevede sul parlare, nel senso che la voce in campo, o di un parlante, è secondaria, sia in funzione dell'immagine, commenta l'immagine. Ne consegue che il telespettatore è più un animale vedente che non un animale simbolico. Per lui le cose raffigurate in immagini contano e pesano più delle cose dette in parole. E questo è un radicale rovesciamento di direzione, perché mentre la capacità simbolica distanzia l'homo sapiens dall'animale, il vedere lo ravvicina alle sue capacità ancestrali, al genere di cui l'homo sapiens è specie.

[...] I veri studiosi cominceranno a leggere libri, avvalendosi di interessi per i riempitivi, per le bibliografie e le informazioni che prima trovavano nei dizionari, ma dubito che se ne innamoreranno"

G. Sartori, *Homo videns*, Laterza, Bari 1997

"Attraverso il disegno e la stampa, già nei secoli scorsi, l'uomo aveva catturato e imparato a governare l'immagine. Solo in questo secolo è stato capace di realizzare una delle sue più antiche ambizioni: quella di catturare, riprodurre, trasmettere a distanza i suoni delle voci e delle cose.

La galassia Gutenberg ha fatto piombare il mondo nel silenzio. La galassia multimediale gli ha ridato voce, ne ha moltiplicato le immagini acustiche.

R. Maragliano, *Nuovo manuale di didattica multimediale*, Laterza, Bari 1998

"La rivoluzione dell'editoria comincia a primavera. E nell'arco di pochi anni si verificheranno tali trasformazioni nella produzione di libri e nella loro distribuzione (ma anche in quella dei giornali) che alla fine tutto apparirà radicalmente mutato. Addio carta, addio biblioteche con chilometri di scaffali dal pavimento al soffitto. La rivoluzione si chiama eBook ... Gli eBook, conclude Fabio Faizza (responsabile delle relazioni strategiche della Microsoft Italia), saranno il più grosso fattore di accelerazione della cultura dopo Gutenberg".
L. Simonelli, "Tuttoscienze", 23 febbraio 2000.

TIPOLOGIA C - SVILUPPO DI UN ARGOMENTO DI CARATTERE STORICO

Tra gli eventi tragici del XX secolo emerge in particolare l'Olocausto degli Ebrei. Spiegane le possibili cause, ripercorrendone le fasi e gli eventi, ricordandone gli esiti e aggiungendo riflessioni personali, scaturite dall'eventuale racconto di testimoni, da letture, da film o documentari.

TIPOLOGIA D - TRATTAZIONE DI UN TEMA DI ORDINE GENERALE

Giovanni Verga, in una famosa novella dal titolo *Rosso Malpelo*, compresa nella raccolta "Vita dei Campi" pubblicata nel 1880, racconta di due ragazzini che lavorano in condizioni disumane in una miniera.

Le cronache odierne mostrano continuamente minori in luoghi di guerra, di fame, di disperazione o utilizzati in lavori faticosi e sottoposti a inaudite crudeltà, nonostante gli appelli e gli interventi delle organizzazioni umanitarie che tentano di arginare questa tragedia. Inquadra il problema ed esponi le tue considerazioni in proposito.